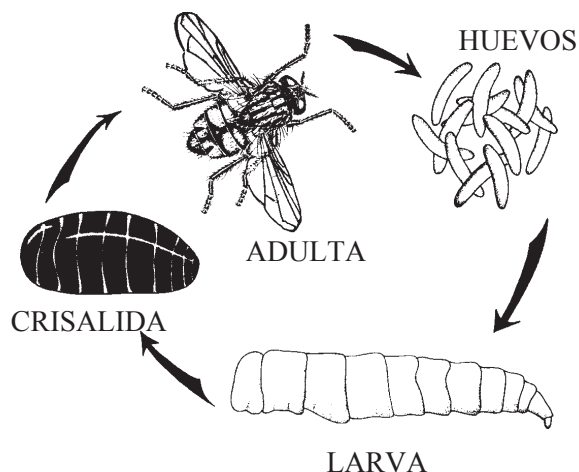


CONTROL DE MOSCAS

ETAPAS EN EL CICLO DE VIDA DE LAS MOSCAS



CLASES DE MOSCAS

MOSCA CASERA



La mosca casera común es tan molesta así como una transmisidora de enfermedades al hombre y animales domésticos.

En dos semanas, una mosca puede poner más de 1,000 huevos en excremento de animal, basura, basura de la cocina, recortes de plantas de jardín, y otra materia de planta y animales que estén descompuestos. El ciclo de vida en clima cálido (huevo a adulto) usualmente toma ocho días. El ambiente cálido o protegido puede permitir la producción de moscas todo el año.

En las ciudades, las fuentes de larvas (gusanos) de moscas caseras puede ser usualmente encontrada dentro de la distancia de una cuadra, aunque las moscas algunas veces pueden viajar varias millas.

Aparte de la mosca casera negra-grisácea, se pueden encontrar otras clases de moscas en las casas. El control de estas es el mismo que para las moscas caseras, aunque el control de gusanos varía.

MOSCA AZUL DE LA CARNE



Las moscas de carne son más grandes que las moscas caseras comunes. Varias especies son caracterizadas por colores brillantes y metálicos: negro, *Phormia*; azul,

Calliphora; y verde o cobre, *Phaenicia*. Estas emiten un zumbido fuerte y ponen huevos en carne expuesta ("carne llena de cresas"). El desarrollo de las larvas de moscas de carne verdes o color cobre, es más comúnmente encontrado en botes de basura y excremento de animales, y es completada en menos de una semana, mientras que la de las moscas negras o de carne requieren de 10 a 15 días.

La mosca casera y la mosca de carne son más prevalecientes en el área de las casas.

MOSCA CASERA PEQUEÑA



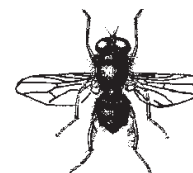
La mosca casera pequeña (*Fannia canicularis*) característicamente vuela para atrás y delante en medio de un cuarto. Como se para poco en los alimentos humanos, es menos apta a contaminar la comida que la verdadera mosca casera. Los gusanos se desarrollan de huevos puestos en materia vegetal que esté descompuesta o en excremento animal. El ciclo de vida requiere alrededor de 24 días.

MOSCA FALSA DE ESTABLO



La mosca falsa de establo (*Muscina stabulans*) es ligeramente más grande y robusta que la mosca casera común y generalmente es de apariencia gris oscura. No puede morder como la verdadera mosca de establo pero puede entrar en las casas y poner huevos en comidas que están ligeramente descompuestas. Los gusanos son frecuentemente vistos en excremento de animal y materia vegetal descompuesta. El ciclo de vida es normalmente de 14 días.

MOSCA NEGRA DE LA BASURA



Las moscas negras de la basura (*Ophyra species*) son moscas pequeñas, delgadas, de color negro brillante como de 1/5" de largo. Estas se desarrollan en gran número en tiraderos de basura pero no son usualmente encontradas alrededor de casas en ciudades grandes. Estas abundan en los lugares rurales particularmente aquellos donde no se recoge la basura rutinariamente. El ciclo de vida requiere cerca de 10 días.

MOSCA DE ESTABLO



La mosca de establo (*Stomoxys calcitrans*) se parece a la mosca casera pero tiene un pico delgado puntiagudo que perfora la piel y succiona la sangre. Esta normalmente se encuentra afuera, y se alimenta de los animales domesticados pero puede entrar a las casas en clima lluvioso.

Para controlar los gusanos de la mosca de establo, tire semanalmente el estiércol de establo, paja empapada de orina, comida húmeda derramada, y vegetación húmeda descompuesta como recortes de jardín o masas de plantas tiradas en la orilla de las playas o en las playas.

MOSCA DE PIEL



La mosca de piel (*Sarcophagidae species*) parece una mosca casera muy crecida. La más común tiene un diseño de cuadros en el abdomen. Estas depositan los gusanos vivos en lugar de huevos en piel descompuesta y excremento, especialmente en excremento de perros. La mosca de piel necesita únicamente ocho días para el ciclo de vida.

QUE HACER: Para matar las moscas rápidamente, use un rociador de contacto o de espacio, como pyrethrin (con piperonyl butoxide o sulfoxide) o naled (Dibrom) directamente en el aire del cuarto. Estos químicos tienen poco valor residual si son rociados en paredes o ventanas. Use un rociador de una pinta a dos cuartos con una boquilla que produzca gotitas muy finas. La bomba de aerosol que contienen los mismos materiales es conveniente pero más cara.

Para efectividad a largo tiempo contra las moscas, rocíe insecticidas de tipo residual en las paredes de afuera

donde se observe que las moscas descansan, alrededor de los marcos de las ventanas y puertas, en las telas metálicas de las puertas, en los cielos, aparatos de alumbrado, paredes de porches y patios, y alrededor de botes de basura y afuera de los edificios. Aplique insecticidas residuales en un rocío de gotas gruesas a razón de un galon por cada 1,000 pies cuadrados para emulsiones o soluciones. Cuando se usan rociadores que se hacen de polvos que se pueden mojar, un galón cubre alrededor de 500 pies cuadrados.

Las siguientes formulaciones son sugeridas para uso como insecticidas residual **afuera de la casa**: rociadores de emulsión o solución de 0.3 por ciento de naled (Dibrom) o 1.0 por ciento de rocío de dimerhoate (Cygon).

ADVERTENCIA: Los pesticidas son venenosos. Lea siempre y siga cuidadosamente las recomendaciones que se dan en la etiqueta del recipiente. Guarde todos los químicos en el recipiente con su etiqueta original en un gabinete con llave o cobertizo, lejos de alimentos y comida, fuera del alcance de niños, personas irresponsables, mascotas, y ganado.

Confine los químicos a la propiedad que está siendo tratada. Evite que vuelen a propiedades vecinas, especialmente a jardines que contengan frutas y/o vegetales listos para ser cosechados.

Deshágase de los recipientes vacíos de acuerdo con la etiqueta. **Nunca queme los recipientes de pesticidas.**

UNA BUENA LIMPIEZA ES MEJOR QUE LOS QUÍMICOS. Durante el clima cálido, el ciclo de vida de algunas moscas domésticas puede ser completado de una semana a 10 días, así que tire todas las fuentes orgánicas dos veces por semana. Los botes de basura deben de estar en buena condición y con tapaderas que quedan bien cerradas; raspe y enjuague rutinariamente los residuos de comida de la superficie del fondo. Si no hay levantamiento de basura rutinario, heche la basura en un pozo hondo y cubrálo por lo menos con un pie de tierra húmeda y compáctelo a una capa de superficie dura.



ORANGE COUNTY VECTOR CONTROL DISTRICT
13001 Garden Grove Boulevard, Garden Grove, CA 92843
(714) 971-2421 • (949) 654-2421
Please Visit Our Web Site www.ocvcd.org